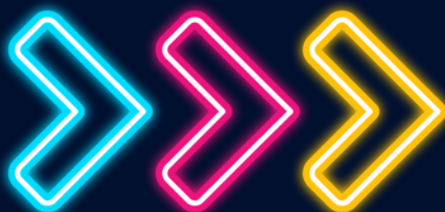




Līdzfinansē  
Eiropas Savienība



# VIDEO GAMES FOR GOOD

Iekļaujošu sociālo  
uzņēmumu veidošana

<https://www.videogames4good.eu>

Šis projekts ir finansēts ar Eiropas Komisijas atbalstu programmas Erasmus+ ietvaros. Šī publikācija atspoguļo tikai autora viedokli, un Komisija neuzņemas atbildību par tajā ietvertās informācijas iespējamo izmantošanu. Projekta numurs: 2023-2-CZ1-KA220-YOU-000183158



YuzuPulse



LogoPsyCom



materahub

VISAS  
IESPĒJAS



Eppas

<b>Ilgums:</b>	90- 120 minūtes
<b>Vecums:</b>	20 – 25 gadu vecums
<b>Grupas lielums:</b>	3 – 6 dalībnieki grupā
<b>Mērķis:</b>	Veicināt radošumu, komandas darbu un problēmu risināšanu, kopīgi izstrādājot sociālā biznesa idejas, kas veicina iekļautību un ilgtspējīgu ietekmi.
<b>Uzdevumi:</b>	<ul style="list-style-type: none"> <li>• Iepazīstināt dalībniekus ar sociālās uzņēmējdarbības un ilgtspējīgas uzņēmējdarbības attīstības pamatiem.</li> <li>• Sniegt pārskatu par galvenajiem principiem iekļaujošu uzņēmējdarbības modeļu izstrādē.</li> <li>• Uzlabot problēmu risināšanas un kritiskās domāšanas prasmes, risinot problēmas sociālajos uzņēmumos.</li> </ul>
<b>Materiāli:</b>	<ul style="list-style-type: none"> <li>• Lielas papīra lapas, līmlapas, marķieri, pildspalvas un biznesa modeļu veidnes.</li> <li>• Pēc izvēles digitālie rīki (Canva, Miro, Google Docs).</li> <li>• Veiksmīgu sociālo uzņēmumu piemēru izpēte, kas vērsta uz iekļaušanu un ietekmi.</li> </ul>

Šajā interaktīvajā darbnīcā dalībnieki pētīs sociālās uzņēmējdarbības principus un izstrādās savas iekļaujošas uzņēmējdarbības idejas. Izmantojot grupu diskusiju, prāta vētru un kopīgu stāstu stāstīšanu, viņi apzinās galvenās sociālās problēmas, izstrādās ilgtspējīgus uzņēmējdarbības risinājumus un prezentēs savas idejas. Nodarbība ietver praktiskus vingrinājumus, lai palīdzētu dalībniekiem izvairīties no tādām bieži sastopamām kļūdām kā simbolisms un kultūras neiejūtība, vienlaikus veicinot autentisku iesaistīšanos ar dažādām kopienām. Semināra beigās dalībniekiem būs izstrādāta strukturēta sociālā uzņēmuma ideja, kas veicina nozīmīgas pārmaiņas.



# Darbnīcas struktūra



## 1. Gatavošanās (pirms darbnīcas)

- Apkopo materiālus un gadījumu izpēti par veiksmīgiem sociālajiem uzņēmumiem, kas veicina iekļaušanu, pieejamību un ietekmi uz sabiedrību.

Padoms: Mēģiniet atrast dažādas iniciatīvas, kas pievēršas dažādām problēmām un dažādiem kontekstiem.

- Sagatavot prezentāciju par sociālās uzņēmējdarbības principiem

## 2. Ledus laušanas aktivitāte (10 minūtes):

- Sāciet ar jautru, interaktīvu aktivitāti, lai dalībnieki justos atslābināti un gatavi sadarboties.

## 3. Grupas diskusija: Kas ir sociālā uzņēmējdarbība? (10 minūtes)

Vadošie jautājumi:

- Ko jums nozīmē sociālā uzņēmējdarbība?
- Ar ko sociālā uzņēmējdarbība atšķiras no parastās uzņēmējdarbības?
- Vai varat minēt piemērus par uzņēmumiem, kas koncentrējas uz sociāli labiem mērķiem?
- Kas, jūsuprāt, veido labu sociālo uzņēmumu?

### Vadītāja padomi:

- Ļaujiet dalībniekiem brīvi dalīties savās domās.
- Uzrakstiet galvenos secinājumus uz tāfeles, lai uz tiem varētu atsaukties nākamās aktivitātes laikā.
- Saistiet viņu idejas ar sociālās uzņēmējdarbības pamatprincipiem nākamajā nodarbībā.

#### **4. Sociālās uzņēmējdarbības pamatprincipi (15 minūtes)**

Prezentāciju temati:

- Kas ir sociālā uzņēmējdarbība?
  - Uzņēmumi, kuru prioritāte ir sociālā ietekme, nevis peļņas gūšana.
  - Ilgtermiņa, ilgtspējīgi risinājumi, nevis īstermiņa labdarība.
- Galvenie veiksmes faktori:
  - Autentiskums: Sadarbība ar kopienām, lai nodrošinātu reālu ietekmi.
  - Ilgtspēja: ilgtspējīgu uzņēmējdarbības modeļu izveide.
  - Iekļaušana: Nodrošināt, ka dažādas kopienas gūst tiešu labumu.
- Biežāk sastopamie sociālo uzņēmumu slazdi:
  - Reklāmas par iekļaušanu bez jēgpilnas rīcības.
  - Īstermiņa domāšana - risināt simptomus, nevis pamatcēloņus.
  - Kultūras neiejūtība - risinājumu uzspiešana, neapspriežoties ar skartajām kopienām.

#### **5. Sociālo problēmu identificēšana (10-15 minūtes)**

Instrukcijas:

- Sadaliet dalībniekus mazās grupās (3-5 cilvēki).
- Katra grupa izvēlas kādu sociālo problēmu, ko risinās viņu uzņēmums (piemēram, darba vietu trūkums cilvēkiem ar invaliditāti, pārtikas trūkums, šķēršļi izglītībā).
- Izmantojiet vadošos jautājumus, lai precizētu savas idejas:
  - Kāda ir problēma?
  - Kuri ir ietekmēti?
  - Kādi ir šķēršļi, kas kavē pārmaiņas?

Mērķis:

- Katra grupa definē skaidru izaicinājumu, ko tās sociālais uzņēmums centīsies atrisināt.

## 6. Sociālā uzņēmuma izveide (30-40 minūtes)

Instrukcijas:

- Grupas izstrādā biznesa ideju, lai atrisinātu izvēlēto problēmu, izmantojot strukturētu veidni:
  - Uzņēmuma nosaukums un misija: Ar ko nodarbojas jūsu uzņēmums?
  - Mērķauditorija: Kas gūst labumu no jūsu uzņēmuma?
  - Galvenais risinājums: Kādu produktu/pakalpojumu jūs piedāvājat?
  - Ietekmes mērīšana: Kā jūs izsekojat panākumus?
  - Ieņēmumu modelis: Kā uzņēmums sevi uzturēs?
- Grupas izmanto līmlapiņas vai diagrammas, lai iezīmētu savas sociālā biznesa idejas.

## 7. Uzņēmējdarbības prezentācija un atgriezeniskā saite (20 minūtes)

Instrukcijas:

- Katra grupa 3 minūšu laikā prezentē sava sociālā uzņēmuma ideju.
- Auditorija sniedz konstruktīvu atgriezenisko saiti, koncentrējoties uz:
  - Cik labi uzņēmums risina iekļaušanas un pieejamības jautājumus.
  - Vai uzņēmējdarbības modelis ir reāls un ilgtspējīgs.
  - Ieteikumi ietekmes un mērogojamības uzlabošanai.

## 8. Pārskats un pārdomas (10 minūtes)

Diskusiju jautājumi:

- Ko jūs uzzinājāt par iekļaujošu uzņēmumu veidošanu?
- Kā jūsu biznesa ideja uzlabojās, pateicoties atgriezeniskajai saitei?
- Ar kādiem izaicinājumiem saskārāties, cenšoties sabalansēt sociālo ietekmi un finansiālo ilgtspēju?
- Kā jūs varat piemērot šos principus reālos projektos?